

2018

1º Semestre



Módulo Objetivo
PROVA TIPO B
AMARELA

VESTIBULAR  **FGV**

**GRADUAÇÃO EM CIÊNCIAS ECONÔMICAS
E MATEMÁTICA APLICADA – RJ**

15/10/2017

Instruções

Leia com atenção:

- Verifique se o tipo de prova que você está recebendo é o mesmo marcado na Folha de Respostas e na etiqueta colada na carteira.
- Verifique também se a última folha deste caderno contém as imagens ampliadas e em cores das questões 11, 18, 56, 57, 61, 62, 64 e 65.
- Não é permitido o uso de calculadoras.
- Não haverá substituição da Folha de Respostas.
- A Folha de Respostas deverá ser preenchida a caneta; depois de marcada, a alternativa não poderá ser apagada ou rasurada, sob pena de anulação da resposta.
- A duração total do Módulo Objetivo é de 4h.
- O candidato só poderá deixar definitivamente o local das provas a partir de uma hora após seu início, não podendo levar o Caderno de Questões; ou a partir de duas horas após o início da prova, podendo levar o Caderno de Questões.
- Este módulo consiste em 4 (quatro) provas de múltipla escolha, com questões em cada uma das áreas de conhecimentos a seguir:
 - Exatas (Matemática e Física) - 1 a 20
 - Língua Portuguesa, Literatura e Interpretação de Textos - 21 a 35
 - Língua Inglesa e Interpretação de Textos - 36 a 50
 - Humanas (História, Geografia e Atualidades) - 51 a 65

- 1 Professor Eduardo afirmou: "Todos os alunos inscritos na minha disciplina neste semestre serão reprovados".

Sabe-se que há quatro alunos inscritos na disciplina do Professor Eduardo neste semestre e a probabilidade de cada um deles ser aprovado é de 30%. A aprovação/reprovação de cada um dos alunos é independente da aprovação/reprovação dos outros três.

A probabilidade de que a afirmação do Professor Eduardo se confirme

- A está entre 10% e 20%
- B é maior do que 40%
- C é menor do que 10%
- D está entre 30% e 40%
- E está entre 20% e 30%

- 2 Sejam x e y números reais não nulos tais que $\frac{2x+3y}{x-2y} = -2$.

O valor de $\frac{3y-2x}{y-2x}$ é

- A 1
- B -2
- C -1
- D 5
- E 3

- 3 Sejam x , y e z números reais tais que $-1 < x < 0$, $0 < y < 1$ e $-2 < z < -1$.

Dos números abaixo, o que é necessariamente positivo é

- A $x^2 + x$
- B $x - z$
- C $x - yz$
- D $z^2 + 4x$
- E $2y^2 + z$

- 4 Os pontos $A=(-3,4)$ e $B=(2,-5)$ são vértices de um triângulo ABC com $AB=AC$. A altura desse triângulo traçada do vértice A intersecta o lado oposto no ponto $P=(-5,2)$.

As coordenadas do vértice C são

- A $(-7,6)$
- B $(-6,1)$
- C $(-10,10)$
- D $(-11,8)$
- E $(-12,9)$

- 5 Sendo a e b números reais distintos, considere a operação $a \otimes b$ definida por $a \otimes b = \frac{2a+b}{a-b}$. O valor de $(5 \otimes 3) \otimes (3 \otimes 5)$ é

- A $\frac{3}{5}$
- B $\frac{5}{8}$
- C 0
- D $\frac{1}{2}$
- E $\frac{5}{3}$

- 6 Beatriz, Carla, Fernanda e Paula estavam conversando sobre suas notas no teste de Cálculo 3. Beatriz foi a única que mostrou sua nota às demais. Ao ver a nota de Beatriz, as outras afirmaram:
Carla: "Pelo menos duas de nós tiraram a mesma nota".
Fernanda: "Eu não tirei a maior nota".
Paula: "Eu não tirei a menor nota".
Supondo que as três disseram a verdade e que se basearam apenas no conhecimento da própria nota e da de Beatriz, a sequência das três, em ordem crescente de suas notas, é

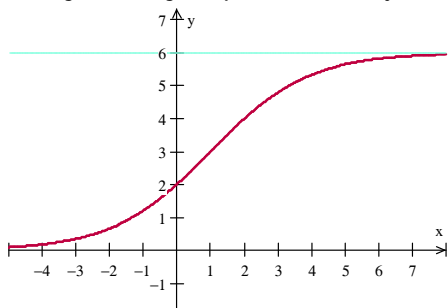
- A Paula, Carla, Fernanda.
- B Fernanda, Paula, Carla.
- C Carla, Paula, Fernanda.
- D Carla, Fernanda, Paula.
- E Fernanda, Carla, Paula.

- 7 Antonio, Bernardo e Carla têm ao todo seis canetas exatamente iguais (indistinguíveis) e cada um deles tem pelo menos uma dessas canetas. O número de maneiras distintas desse fato ocorrer é
- A 9
 - B 8
 - C 12
 - D 10
 - E 6
- 8 Em uma festa, só há mulheres solteiras e homens casados acompanhados de suas respectivas esposas. Sorteando-se ao acaso uma mulher, a probabilidade de que ela seja solteira é 40%. Sorteando-se ao acaso uma pessoa da festa, a probabilidade de que a pessoa sorteada seja um homem é
- A 37,5%
 - B 27,5%
 - C 32,5%
 - D 42,5%
 - E 25,5%
- 9 Uma mistura homogênea é composta de 110 kg de água e 10 kg de sal. Pondo-a para evaporar, obteve-se uma nova mistura homogênea, da qual uma amostra de 28 kg contém 8 kg de sal. A quantidade de água evaporada é
- A 72 kg
 - B 75 kg
 - C 82 kg
 - D 85 kg
 - E 74 kg

- 10** Uma lesma mora na superfície de um sólido com o formato de um tetraedro regular ABCD, cujas arestas têm, cada uma, comprimento L. A lesma se encontra no ponto médio da aresta AB e deseja viajar até o ponto médio da aresta CD. A menor distância que ela pode percorrer nessa viagem é

- A** $\frac{L\sqrt{3}}{2}$
B $L\sqrt{2}$
C L
D $\frac{3L}{2}$
E $L\sqrt{3}$

- 11** O gráfico a seguir representa uma função real $y=f(x)$:



Das opções a seguir, aquela que pode representar a função dada é

- A** $y = \frac{6}{1+2^{-x+1}}$
B $y = -x^2 + x + 2$
C $y = 2 + \ln(x+1)$
D $y = 6 - 4 \cdot 2^{-x}$
E $y = x + 2$

- 12** Uma epidemia em ratos propaga-se da seguinte forma: cada rato infectado contamina três outros ratos em uma semana. Mantendo-se essa taxa de contaminação, após a contaminação do primeiro rato,
- A** em quatro semanas mais de 1.000 ratos estarão contaminados.
 - B** em seis semanas mais de 4.000 ratos estarão contaminados.
 - C** em cinco semanas mais de 2.000 ratos estarão contaminados.
 - D** em três semanas mais de 100 ratos estarão contaminados.
 - E** em duas semanas tem-se exatamente 6 ratos contaminados.
- 13** Considere uma sequência $(a_1, a_2, \dots, a_n, \dots)$ de números reais, tal que $a_k = a_{k-1} + 2a_{k-2}$ para todo $k \geq 3$. Se $a_{10} = 291$ e $a_8 = 75$, então a_6 é igual a
- A** 19
 - B** 25
 - C** 21
 - D** 23
 - E** 17
- 14** Uma indústria colocou em produção um determinado produto X, de tal forma que, até o 10º mês, houve um aumento constante no número de unidades mensais produzidas, quando então a produção mensal se estabilizou. A soma das produções do 3º e do 5º mês foi de 50 unidades e a produção do 9º mês foi o dobro da produção do 4º mês. É possível concluir que
- A** ao fim de cinco meses de produção a indústria já tinha produzido um total de 100 unidades.
 - B** a produção do 7º mês foi de 50 unidades.
 - C** no 10º mês a produção foi de 150 unidades.
 - D** o aumento mensal do número de unidades produzidas até o 10º mês foi de 10 unidades.
 - E** a produção do 1º mês foi de 5 unidades.

15 O custo de produção de uma peça é composto de: 40% de mão de obra; 25% de matéria-prima; 20% de energia elétrica e 15% das demais despesas. Num certo momento, ocorrem os seguintes aumentos: mão de obra, 10%; matéria-prima, 20%; energia elétrica, 15%; e demais despesas, 10%. O aumento percentual no custo total da peça foi de

- A** 13,0%
- B** 12,5%
- C** 13,5%
- D** 12,0%
- E** 11,5%

16 Porto Real, situada no estado do Rio de Janeiro, é a cidade do Brasil com maior densidade de raios, aproximadamente 20 raios por km^2 por ano. Um raio típico transporta 10 C sob uma diferença de potencial de 100 milhões de volts. Suponha que, em Porto Real, fosse construída uma instalação capaz de captar e armazenar a energia elétrica que chega ao solo proveniente de todos os raios, em uma área de 1 km^2 . Nessas condições, o tempo necessário para captar a quantidade de energia que uma família de quatro pessoas consome durante um mês, seria, aproximadamente,

- A** 1 ano.
- B** 2 anos.
- C** 8 anos.
- D** 6 meses.
- E** 4 anos.

Considere:

$$1 \text{ J} = 3 \times 10^{-7} \text{ kWh}$$

Apenas cerca de 1% da energia total de um raio chega ao solo; a maior parte, aproximadamente 95% da energia de relâmpagos, é gasta na expansão do ar a sua volta e há ainda a energia sonora e a energia luminosa.

O consumo energético médio per capita é de 120 kWh por mês.

- 17** Uma criança solta um carrinho no escorregador de uma piscina. O carrinho desliza até a extremidade inferior do escorregador e se descola dele, com velocidade igual a 8 m/s na direção que forma um ângulo de 30° com a horizontal, a 45 cm de altura em relação à superfície da água. O atrito entre o carrinho e o escorregador, a resistência do ar e o tamanho do carrinho devem ser ignorados. As velocidades horizontal e vertical do carrinho, ao atingir a superfície da água, são, respectivamente, próximas de

- A** 8 m/s e 6 m/s
- B** 7 m/s e 5 m/s
- C** 7 m/s e 8 m/s
- D** 7 m/s e 6 m/s
- E** 8 m/s e 5 m/s

Considere:

$$\sin 30^\circ = 0,5$$

$$\cos 30^\circ = 0,9$$

$$\text{Aceleração da gravidade} = 10 \text{ m/s}^2$$

- 18** Um termômetro de Galileu consiste em um tubo de vidro fechado, com um líquido dentro, onde estão imersas esferas ocas, idênticas, contendo quantidades diferentes do mesmo líquido. Cada esfera tem uma etiqueta indicando uma temperatura θ e as suas densidades são calibradas de modo que, dependendo da temperatura ambiente, algumas ficam no topo do tubo, e outras, na sua parte inferior. A figura ilustrativa mostra um termômetro. Quando a temperatura ambiente se altera, passando a ser maior ou menor que θ , a esfera com a etiqueta θ se move na direção vertical.



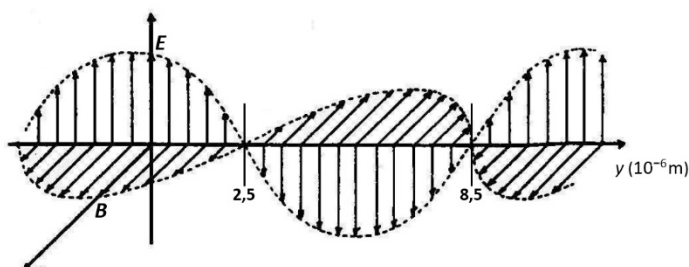
Um grupo de estudantes, tentando compreender o princípio de funcionamento do termômetro, fez as seguintes afirmações:

- I** Numa dada temperatura ambiente, o empuxo é igual para todas as esferas.
- II** Quando a temperatura ambiente aumenta, o empuxo sobre cada esfera diminui.
- III** Quando a temperatura ambiente aumenta, o peso de cada esfera com líquido aumenta.
- IV** O movimento de uma esfera para cima indica que a temperatura ambiente diminuiu.

Dentre as afirmações acima, apenas estão corretas:

- A** I e III
- B** I e II
- C** II e IV
- D** I, II e IV
- E** I, II e III

- 19 A figura representa os campos elétrico (E) e magnético (B), em certo instante, de uma onda eletromagnética propagando-se no vácuo na direção y. As posições $y = 2,5 \times 10^{-6} \text{ m}$ e $y = 8,5 \times 10^{-6} \text{ m}$ estão indicadas na figura.



Essa radiação tem frequência igual a

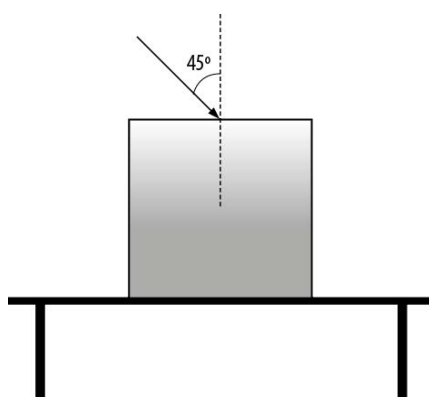
- A $2,5 \times 10^{13} \text{ Hz}$
- B $5,0 \times 10^7 \text{ Hz}$
- C $4,0 \times 10^2 \text{ Hz}$
- D $3,0 \times 10^2 \text{ Hz}$
- E $0,5 \times 10^{13} \text{ Hz}$

Considere:

Velocidade da luz no vácuo $= 3 \times 10^8 \text{ m/s}$

- 20 Um feixe de luz se propaga no ar e incide na face horizontal superior de um cubo, transparente, colocado sobre uma mesa, como ilustra a figura. A direção de incidência da luz forma um ângulo de 45° com o eixo vertical. O valor mínimo do índice de refração do cubo para que o feixe de luz seja totalmente refletido em uma de suas faces verticais é, aproximadamente,

- A 1,65
- B 2,14
- C 2,42
- D 1,94
- E 1,25



Considere:

$\cos 35^\circ = 0,8$

$\text{tg } 35^\circ = 0,7$

$\text{sen } 45^\circ = 0,7$

índice de refração do ar $= 1$

Fim da Prova de Exatas

Texto para as questões 21 e 22

*Quando todos têm liberdade pra falar de tudo, é bom contar com quem tem responsabilidade em tudo o que fala.
3 de maio. Dia Mundial da Liberdade de Imprensa.*

Época, 1º. de maio de 2017.

21 A expressividade que se obtém no texto resulta da combinação dos seguintes procedimentos linguísticos:

- A repetição e inversão.
- B redundância e conotação.
- C subordinação e subentendido.
- D coordenação e ênfase.
- E oposição e comparação.

22 Considerando-se o contexto sugerido pela data comemorativa a que se refere a propaganda, é correto afirmar que o verbo “falar”, em suas duas ocorrências no texto, foi empregado com a mesma acepção que se verifica na seguinte frase:

- A Nos últimos anos de sua vida, não podia falar, nem ouvir e nem sequer ver.
- B Ele não gosta de falar de sua vida particular.
- C Por causa de uma coisa tola, deixaram de se falar.
- D Poucas pessoas têm a capacidade de falar vários idiomas.
- E la deixando-se subornar, mas a dignidade falou mais alto.

Texto para as questões de 23 a 25

Quando você significa eu

Outro dia, deitado no divã em uma seção de análise, descrevi meus sentimentos. “Quando sobe a raiva, você perde a capacidade de ser generoso.” Antes de terminar a frase, eu me dei conta de que tinha usado “você”, apesar de estar descrevendo um comportamento meu. Instintivamente repeti a frase. “Quando sobe a raiva, eu perco a capacidade de ser generoso.”

Não me senti bem. Não era o que eu queria expressar. O que seria esse estranho “você” que havia usado falando de mim, e seguramente não me referindo a ele, meu analista, que era o único na sala? Como você sabe, o “você” normal é usado como nessa frase, para se referir ao interlocutor. Descobri que esse estranho “você” é o chamado “você” genérico e pode significar muitas coisas, entre elas “eu e toda a humanidade”. O que eu queria dizer era o seguinte: “Quando sobe a raiva, eu e toda a humanidade perdemos a capacidade de sermos generosos.” Ao usar o “você” genérico estava tentando me eximir um pouco da culpa.

Imagine qual não foi minha surpresa ao me deparar com um estudo que investiga exatamente em que condições as pessoas usam esse “você” genérico. O prazer é grande quando você (o prazer é meu, mas estou usando o “você” genérico para expressar minha esperança que você também tenha esse prazer) lê sobre algo que já observou.

Fernando Reinach, **O Estado de S. Paulo**, 08/04/2017.

23 De acordo com o texto, **NÃO** é correto afirmar sobre o “você genérico”:

- A Contém, por parte de quem o emprega, uma pressuposição em relação a seu interlocutor.
- B Poderia ser substituído pelo pronome “nós”.
- C Substitui o “você normal” em contextos negativos, ao contrário do que ocorre em contextos positivos.
- D Serve para o emissor falar de si próprio de maneira disfarçada.
- E Pode ser uma maneira de o emissor relativizar sua culpa ou de partilhar sua satisfação.

24 A oração “Ao usar o ‘você’ genérico” (final do segundo parágrafo) expressa ideia de

- A condição.
- B consequência.
- C causa.
- D finalidade.
- E tempo.

25 Considere a correção proposta para o sublinhado nos seguintes trechos do texto:

- I “em uma seção de análise”: em uma sessão de análise.
- II “eu e toda a humanidade”: eu e toda humanidade.
- III “para expressar minha esperança que você também tenha esse prazer”: para expressar minha esperança de que você também tenha esse prazer.

Está de acordo com a norma culta o que se propõe em

- A I, em II e em III.
- B III, apenas.
- C I e em III, apenas.
- D I, apenas.
- E II, apenas.

Texto para as questões 26 e 27

Na inelutável necessidade do amor (era quase primavera) pombo e pomba marcaram um encontro galante quando voavam e revoavam no azul do Rio de Janeiro. Era bem de manhãzinha.

— Às quatro em ponto me casarei contigo no mais alto beiral — disse o pombo.

— Candelária? — perguntou a noiva.

— Do lado norte — respondeu ele.

— Tá — assentiu com alegria e pudor a pomba.

Pois, às quatro azul em ponto, a pomba pontualíssima pousava pensativamente no beiral. O pombo? O pombo não.

(...)

Paulo Mendes Campos.

26 Sobre os parênteses empregados na frase “(era quase primavera)”, é correto afirmar que destacam

- A uma afirmação que deve ser atribuída aos personagens.
- B um comentário que pode ser entendido como justificativa.
- C um dito espirituoso sem conexão com o assunto do texto.
- D uma reflexão que contrasta com o tom narrativo do texto.
- E uma ressalva em relação ao que antes se afirmou.

27 Considerado o contexto em que ocorre, o adjetivo “inelutável” qualifica algo contra o que é _____ lutar.
A lacuna dessa frase pode ser corretamente preenchida por

- A inútil.
- B instável.
- C prazeroso.
- D imperioso.
- E deplorável.

Texto para as questões de 28 a 30

Triste Bahia

*Triste Bahia! ó quão dessemelhante
Estás e estou do nosso antigo estado!
Pobre te vejo a ti, tu a mi empenhado,
Rica te vi eu já, tu a mi abundante.*

*A ti trocou-te a máquina mercante,
Que em tua larga barra tem entrado,
A mim foi-me trocando, e tem trocado,
Tanto negócio e tanto negociante.*

*Deste em dar tanto açúcar excelente
Pelas drogas inúteis, que abelhuda
Simples aceitas do sagaz Brichote*.*

*Oh se quisera Deus que de repente
Um dia amanheceras tão sisuda
Que fora de algodão o teu capote!*

Gregório de Matos.

*provável referência aos ingleses (British)

28 No texto, entre outras marcas do estilo de época que se convencionou chamar de Barroco, encontra-se o

- A recurso ao tema do “fugere urbem” (fuga à cidade), como modo de criticar a sociedade decadente da Bahia.
- B emprego predominante de vocabulário elevado, de extração erudita, majoritariamente composto de palavras raras e preciosas.
- C eu lírico dilacerado, tensionado por sua divisão entre a veneração dos bens terrenos e a religiosidade exaltada, de caráter místico.
- D estabelecimento de um jogo de oposições semânticas produzidas, no caso, pelo espelhamento mútuo do poeta e da Bahia.
- E uso intensivo da obscuridade semântica, conferindo ao texto caráter hermético e misterioso.

29 Considerado do ponto de vista de sua relação com o contexto histórico em que foi produzido, o texto exprime, sobretudo,

- A** a revolta e o ressentimento dos baianos frente à decadência causada pela transferência da capital da colônia para o Rio de Janeiro.
- B** as perplexidades e os desencantos experimentados pelos sujeitos submetidos aos percalços e oscilações da economia colonial.
- C** o nacionalismo do poeta, que o leva a abominar a intrusão estrangeira no País.
- D** o programa original do movimento tropicalista, que se desdobrará, desde então, até meados do século XX, período em que, finalmente, triunfará.
- E** o acirramento do espírito crítico dos naturais do Brasil em relação à metrópole portuguesa, tendo em vista a crescente espoliação da colônia.

30 No contexto do poema, o último verso tem como pressuposto a ideia de que, naquele período, a Bahia

- A** deperdiçara seus bens e haveres em despesas suntuárias, desajuizadas e dispensáveis.
- B** fazia jus à complacência de seus poetas e intelectuais, pois não tinha culpa de ser tão infantilmente irresponsável.
- C** era vítima do tráfico de substâncias entorpecentes proibidas, patrocinado pelas potências colonialistas estrangeiras.
- D** precisaria sofrer uma conversão religiosa, passando a vestir-se como as monjas enclausuradas.
- E** merecia a punição de ser coberta de andrajos e, publicamente, ridicularizada, em castigo de sua vaidade.

Texto para as questões de 31 a 33

Era a primeira vez que as duas iam ao Morro do Castelo. Começaram de subir pelo lado da Rua do Carmo. Muita gente há no Rio de Janeiro que nunca lá foi, muita haverá morrido, muita mais nascerá e morrerá sem lá pôr os pés. Nem todos podem dizer que conhecem uma cidade inteira. Um velho inglês, que aliás andara terras e terras, confiava-me há muitos anos em Londres que de Londres só conhecia bem o seu clube, e era o que lhe bastava da metrópole e do mundo.

Natividade e Perpétua conheciam outras partes, além de Botafogo, mas o Morro do Castelo, por mais que ouvissem falar dele e da cabocla que lá reinava em 1871, era-lhes tão estranho e remoto como o clube. O íngreme, o desigual, o mal calçado da ladeira mortificavam os pés às duas pobres donas. Não obstante, continuavam a subir, como se fosse penitência, devagarinho, cara no chão, véu para baixo. A manhã trazia certo movimento; mulheres, homens, crianças que desciam ou subiam, lavadeiras e soldados, algum empregado, algum lojista, algum padre, todos olhavam espantados para elas, que aliás vestiam com grande simplicidade; mas há um donaire** que se não perde, e não era vulgar naquelas alturas. A mesma lentidão do andar, comparada à rapidez das outras pessoas, fazia desconfiar que era a primeira vez que ali iam. Uma crioula perguntou a um sargento: "Você quer ver que elas vão à cabocla?" E ambos pararam a distância, tomados daquele invencível desejo de conhecer a vida alheia, que é muita vez toda a necessidade humana.*

Com efeito, as duas senhoras buscavam disfarçadamente o número da casa da cabocla, até que deram com ele. A casa era como as outras, trepada no morro. Subia-se por uma escadinha, estreita, sombria, adequada à aventura.

Machado de Assis, **Esau e Jacó**.

* **cabocla**: vidente, adivinha.

** **donaire**: elegância.

31 No texto, o conjunto formado pelas atitudes do narrador e das personagens, e pela ambientação, indica que a finalidade principal da composição é a de

- A** mostrar o Rio de Janeiro pela ótica do imperialismo inglês, o que permitiria evidenciar sua inferioridade cultural, em relação às sociedades europeias.
- B** revelar que, independentemente da classe social ou da cultura a que pertençam, os indivíduos são, em toda parte, portadores dos mesmos desejos, medos e comportamentos, universalmente reconhecidos.
- C** propiciar ao leitor culto uma cena pitoresca, tendo em vista a fruição da cor local do Rio de Janeiro da colônia.
- D** construir humoristicamente uma cena de costumes, na qual se criticassem os prejuízos trazidos à cultura nacional pela miscigenação racial oriunda do nosso passado colonial.
- E** encenar ironicamente as contradições de uma elite que se queria elegante e cosmopolita, ao mesmo tempo em que compartilhava o atraso da sociedade local.

32 Considere o texto abaixo e as complementações (I, II e III) que o seguem:

Mesmo à distância de mais de um século (*Esaú e Jacó* é de 1907), um aspecto que se encontra presente no texto de Machado de Assis e que ainda interessa à atualidade é

- I a configuração urbana, topográfica e social, do Rio de Janeiro, entre morro e cidade, com as interações problemáticas entre ambos.
- II a combinação de práticas religiosas, às vezes incompatíveis, com as contradições que lhe são inerentes.
- III o terror pânico, decorrente da violência urbana, provocado pela aguda desigualdade social.

O referido texto forma uma afirmação correta quando é complementado pelo que está em

- A I, somente.
- B II, somente.
- C II e III, somente.
- D I e II, somente.
- E I, II e III.

33 Ao descrever a subida da ladeira pelas duas mulheres e o movimento das pessoas que “subiam e desciam”, o narrador opõe tanto as ideias de “lentidão” e “rapidez” quanto as de

- A desprezo e apreço.
- B propósito e descomprometimento.
- C desinteresse e curiosidade.
- D constrangimento e familiaridade.
- E sacrifício e prazer.

Texto para as questões 34 e 35

Depois – ignora-se por quê – tinham vindo para o Rio, o inacreditável Rio de Janeiro, a tia lhe arranjava emprego, finalmente morreria e ela, agora sozinha, morava numa vaga de quarto compartilhado com mais quatro moças balconistas das Lojas Americanas.*

O quarto ficava num velho sobrado colonial da áspera rua do Acre entre as prostitutas que serviam a marinheiros, depósitos de carvão e de cimento em pó, não longe do cais do porto. O cais imundo dava-lhe saudade do futuro. (O que é que há? Pois estou como que ouvindo acordes de piano alegre – será isto o símbolo de que a vida da moça iria ter um futuro esplendoroso? Estou contente com essa possibilidade e farei tudo para que esta se torne real.)

Rua do Acre. Mas que lugar. Os gordos ratos da rua do Acre. Lá é que não piso pois tenho terror sem nenhuma vergonha do pardo pedaço de vida imunda.

Uma vez por outra tinha a sorte de ouvir de madrugada um galo cantar a vida e ela se lembrava nostálgica do sertão. Onde caberia um galo a cocoricar naquelas paragens ressequidas de artigos por atacado de exportação e importação? (Se o leitor possui alguma riqueza e vida bem acomodada, sairá de si para ver como é às vezes o outro. Se é pobre, não estará me lendo porque ler-me é supérfluo para quem tem uma leve fome permanente. Faço aqui o papel de vossa válvula de escape e da vida massacrante da média burguesia. Bem sei que é assustador sair de si mesmo, mas tudo o que é novo assusta. Embora a moça anônima da história seja tão antiga que podia ser uma figura bíblica. Ela era subterrânea e nunca tinha tido floração. Minto: ela era capim.)

Clarice Lispector, **A hora da estrela**.

*Macabéa.

34 Nesse texto de Clarice Lispector, o comportamento do narrador opõe-se, sobretudo, ao do narrador-padrão, de caráter

- A crítico, presente no romance social dos anos de 1930.
- B experimental, cambiante e, às vezes, opinioso, próprio do Pós-Modernismo.
- C impessoal, de corte objetivo e pretensões científicas, característico do Realismo-Naturalismo.
- D reflexivo, que expõe sua interioridade, próprio do romance do Romantismo.
- E exibicionista, às vezes importuno, que distingue o romance machadiano da maturidade.

35 Considere as seguintes afirmações referentes ao texto:

- I** A caracterização do narrador e das personagens, assim como a do espaço e a da própria recepção do texto, é regida, predominantemente, por marcadores de caráter socioeconômico.
- II** Ao tematizar o seu outro de classe (no caso, os mais pobres), o narrador desenvolve também um questionamento da situação e da função social da literatura.
- III** As declarações do narrador a respeito da Rua do Acre revelam, nele, o pendor populista e demagógico.

Está correto o que se afirma em

- A** I e III, apenas.
- B** I, apenas.
- C** I, II e III.
- D** II e III, apenas.
- E** I e II, apenas.

LÍNGUA INGLESA E INTERPRETAÇÃO DE TEXTOS

U.S. IMPEACHMENT

By Ursula Hackett

- 1 *President Donald Trump's business dealings, unhinged [malucos] tweets and conflicts of interest, coupled with lurid sexual allegations and whispers of Russian links have led some to dream that impeachment could be just around the corner. The chatter started even before he took office, and by January's end half a million people had signed the "Impeach Trump Now" petition. It's all very wishful thinking.*
- 2 *Article II, Section 4 of the US Constitution states: "The President, Vice President and all civil officers... shall be removed from office on impeachment for, and conviction of, treason, bribery, or other high crimes and misdemeanors." The House of Representatives must vote upon an impeachment resolution and the Judiciary Committee conduct an investigation. If the House then accepts the impeachment charges, the action moves to the Senate, where a trial takes place. To convict an impeached president a full two-thirds of the Senate must find him guilty. The first of these steps (Committee investigation) has taken place three times: in 1868 (President Andrew Johnson), 1974 (Richard Nixon) and 1998 (Bill Clinton). The second (House vote and Senate trial), twice— for Presidents Johnson and Clinton, but not Nixon, who resigned before trial. The third (conviction) has never taken place.*
- 3 *In conscious opposition to the ancient maxim "the king can do no wrong," the Founding Fathers created a presidency that was not shielded from responsibility for wrongdoing. In early Constitutional drafts only treason and bribery were impeachable. One founder – George Mason – suggested adding "maladministration," but James Madison objected that this loose formulation would hand a weapon to politically-motivated enemies of the president. They compromised with "high crimes and misdemeanors." But Madison's fears proved well founded: impeachment has never truly been a legal process, and always a political one. The political battleground? Defining "high crimes and misdemeanors."*
- 4 *Unlike well-defined treason or bribery, the "high crimes" test is entirely elastic. The President's supporters take a restrictive view, his opponents an expansive one. Presidents may wish things were clearer, and sometimes claim that they are. "You don't have to be a constitutional lawyer to know that the constitution is very precise in defining what is an impeachable offence," whimpered a besieged Nixon in 1974. But he was wrong: the Founders did not specify a list of specific offences, nor even require any actual criminal offence be proved. His successor, Gerald Ford, was closer to the truth when he claimed that "an impeachable offence is whatever a majority of the House of Representatives considers it to be at a given moment in history." Impeachable "misdemeanors" could include inaction, chronic ineptitude and abuse of powers, especially when aggregated into a pattern of behaviour. All this makes impeachment a fundamentally political act – defined in terms dictated by partisan actors – and thus, where those actors are sufficiently hostile, a more plausible outcome.*
- 5 *Partisanship and political calculation, then, are all-important – not formal legal standards. For example, both Johnson's and Clinton's impeachment votes split along party lines. Democratic Senator Robert Byrd even stated at Clinton's trial that although he was certain the Democratic president had committed perjury, his vote would be cast "in the best interest of the nation."*
- 6 *Impeachment efforts have always occurred when rival tribes control the White House and Capitol Hill [site of the U.S. Congress]. And the Republican Trump will not be impeached unless most members of a Republican-dominated House of Representatives and a supermajority of a Republican-dominated Senate judge it to be in their own best interests.*

Adapted from *Prospect*, March 2017.

36 According to the information in the article,

- A the political enemies of Donald Trump are currently planning to use his scandalous personal behavior and his criminal business deals with the Russians as the basis for impeachment proceedings.
- B no matter what crimes that he may commit, as long as Donald Trump is able to maintain his high approval ratings, he will never be impeached.
- C though Donald Trump has been accused of many kinds of objectionable and even scandalous behavior, he probably is not in danger of being impeached.
- D the clearly vindictive, political motives of Donald Trump's opponents will invalidate any attempt to impeach him.
- E despite exhibiting objectionable and even criminal behavior before the U.S. presidential election, Donald Trump can be impeached only for crimes he may have committed while serving as president.

37 In paragraph 1, the phrase "The chatter started even before he took office..." most likely means which of the following?

- A Although many Americans have demanded that Donald Trump be impeached, so far there is not enough concrete evidence against him to make that happen.
- B Donald Trump was not yet officially exercising his presidential duties when some Americans began discussing the possibility of impeaching him.
- C People have been discussing Donald Trump's sexual adventures for years.
- D Donald Trump began his mandate as a controversial president elected by a minority of American voters.
- E Even before the presidential election, controversies surrounding Donald Trump had divided the U.S. into two warring factions.

38 Which of the following is most supported in Article II, Section 4 of the U.S. Constitution?

- A** A presidential impeachment is a two-step process in which first the House of Representatives votes and then the Senate votes.
- B** Although many U.S. government officials may be impeached, the Senate decides guilt or innocence only in the case of a presidential impeachment.
- C** When a majority of members of the House of Representatives and the Senate are opposed to a president, they will find a way to remove him from office.
- D** Any high-ranking U.S. government official who commits a serious crime will be impeached.
- E** In the constitutional process to impeach a president, the House of Representatives may fulfill its official role regardless of the Senate, but the Senate may not fulfill its official role regardless of the House of Representatives.

39 Which of the following is most supported by the information in the article?

- A** Because “treason” and “bribery” are unique criminal offenses, Article II, Section 4 of the U.S. Constitution did not include them in the category of “high crimes and misdemeanors.”
- B** Except when dealing with either “treason” or “bribery,” impeachment proceedings in the U.S. have never been conducted in a fair and honest way.
- C** By insisting that the term “high crimes and misdemeanors” be included in Article II, Section 4 of the U.S. Constitution, James Madison seriously compromised the efficiency of impeachment proceedings.
- D** Even if Article II, Section 4 of the U.S. Constitution had not specifically mentioned “treason” and “bribery,” they could still be considered impeachable offenses.
- E** The political animosity between George Mason and James Madison resulted in a dangerously vague definition of what may constitute “high crimes and misdemeanors.”

40 With respect to President Richard Nixon, the article most supports which of the following?

- A** Many U.S. presidents have done the same things that he did but, unlike him, were never impeached.
- B** He is the only U.S. public official to have resigned in order to avoid impeachment.
- C** The Senate in fact never determined in an impeachment proceeding whether or not he had committed a serious crime.
- D** If he had not resigned, he would have been convicted of high crimes and misdemeanors.
- E** He probably was guilty of inaction, chronic ineptitude, and abuse of powers.

41 With respect to Article II, Section 4 of the U.S. Constitution, which of the following is **not** supported by the information in the article?

- A** Members of the House of Representatives are allowed great flexibility in interpreting certain parts of it.
- B** It has never been used successfully to remove a president from office.
- C** It can be used to remove a U.S. president from office even if there is no concrete proof that he or she actually committed a crime.
- D** James Madison supported a modification that he hoped would be sufficiently ample, without being dangerously vague.
- E** Using it is the only way to remove a U.S. president from office.

42 In paragraph 5, the article most likely highlights Democratic Senator Robert Byrd in order to show that

- A** a politician taking part in U.S. presidential impeachment proceedings may put party loyalty ahead of personal beliefs.
- B** in impeachment proceedings in the U.S., politicians may stand up against public opinion.
- C** in general, the real motives for a presidential impeachment in the U.S. have nothing to do with concepts of fairness and justice.
- D** even in U.S. impeachment proceedings, politicians try to protect each other.
- E** the question of whether or not President Bill Clinton actually did commit a criminal offense was never an important factor in the impeachment proceedings.

43 Which of the following is most supported by the information in the article?

- A** Inadequate for the modern political scenario, the U.S. Constitution’s impeachment provisions are in serious need of reform.
- B** The relatively large number of U.S. presidents who have been threatened with impeachment in recent decades is indicative of the deteriorating quality of U.S. politics.
- C** If Donald Trump were a more popular president, he would never be threatened with impeachment.
- D** In a sense, impeachment in the U.S. may be considered a form of political persecution.
- E** Because he is vulnerable to impeachment, Donald Trump needs to follow the dictates of powerful Republican Party members.

NORTHERN TIMBER RATTLESNAKES

By Niki Wilson

- 1 *In the rugged terrain of the Adirondack Mountains in New York State, biologist William Brown of Skidmore College has spent 36 years getting to know a local population of timber rattlesnakes (Crotalus horridus). He has traveled through gnarly forests and up rubble-filled slopes to find these snakes near the same dens [tocas] year after year, sometimes curled up in the leaf litter, other times basking [tomando sol] on stony outcroppings near shelter rocks.*
- 2 *Timber rattlesnakes are members of the pit viper family, meaning they have temperature-sensitive openings or "pits" on the sides of their heads. Though venomous, they are shy snakes, preferring to crawl away rather than strike. They hibernate in their dens during the colder months, mating in the late summer. The breeding habits of this species have particularly captured Brown's attention, as understanding the rattlesnakes' reproductive behavior is key in determining how to protect them.*
- 3 *Last fall, armed with decades of data, Brown revealed some of his long-term findings. One of the biggest surprises was the average age of first reproduction in females, something not previously confirmed, and an important piece of the lifecycle puzzle.*
- 4 *Whereas females of other rattlesnake species, and even certain southern populations of timber rattlesnakes, begin reproducing around age three, Brown showed that northern female timber rattlesnakes are roughly ten years old before they bear young for the first time. "They seem to have one of the oldest ages of sexual maturity known in rattlesnakes," says Brown, adding that their age of first breeding varies significantly by population and geographic location.*
- 5 *Not only is it a long wait to mate, but many females – about 60% of those studied – will only have the energy to reproduce once in their lifetime. When they do have sufficient reserves to carry a pregnancy, sometimes up to 20% of the litter (which normally totals between four and ten young) will be undeveloped or dead at birth. Pregnancy and birth take an enormous toll on the mother, says Brown. "If she survives, several years may be needed for her to build up the energy stores to do it again, if at all.*
- 6 *Knowing how vulnerable the females are makes the protection of their core habitat critical. For example, Brown has found that timber rattlesnakes require about a two-kilometer radius of undisturbed basking habitat around their dens while pregnant. The New York State Department of Environmental Conservation is currently in the process of identifying such areas in an effort to develop a formal recovery plan.*
- 7 *The snakes need it. Though currently stable, this population's future is far from secure. It is listed as "threatened" in New York State. In the past, numbers dwindled due to poaching [caça ilegal] and the now-illegal collection for the pet trade. However, according to Brown, "The main threat most recently, at least in New York State, is residential development up against timber rattlesnake range."*
- 8 *Brown has also discovered new information about the snake's lifespan. One memorable day last year, he re-captured a female snake he had first tagged in 1981. She was roughly fifteen years old back then, meaning that last year, she was around age fifty. "I'd always assumed they lived until they were about twenty to thirty," he says. "Prior to this study, most herpetologists wouldn't have believed they could live this long."*
- 9 *It's another surprising and important piece of the lifecycle puzzle, one that can only come from a lifetime of work on a single population.*

Adapted from *Natural History*, April 2017.

44 With respect to William Brown, the information in the article most supports which of the following?

- A After 36 years of research he discovered the only remaining habitat of the northern timber rattlesnake in New York State's Adirondack Mountains.
- B After 36 years of research he discovered that in order to guarantee the survival of any animal species, environmentalists must first study its reproductive behavior.
- C He has spent 36 years studying northern timber rattlesnakes and identifying their different habitats in various regions of New York State's Adirondack Mountains.
- D After devoting 36 years of research to various kinds of snakes, he has become a renowned expert on those animals.
- E For 36 years he has studied one particular group of northern timber rattlesnakes in one particular area of New York State's Adirondack Mountains.

45 With respect to northern timber rattlesnakes, the information in the article most supports which of the following?

- A Even though they are equipped with venom, they generally avoid confronting a potential enemy.
- B They usually live longer than any other kind of snake.
- C They use the pits on the sides of their heads to regulate their body temperature.
- D They spend up to three months a year hibernating.
- E Until scientists discover more about their reproductive behavior, it will be hard to save them from extinction.

46 According to the information in the article, William Brown's research most likely revealed which of the following?

- A** Northern female timber rattlesnakes can give birth until they are at least 10 years old.
- B** Fewer than half of the northern female rattlesnakes studied had enough energy to reproduce more than once in a lifetime.
- C** Some populations of southern timber rattlesnakes exhibit the same reproductive behavior that northern timber rattlesnakes exhibit.
- D** Among all snakes, rattlesnakes have one of the oldest ages of sexual maturity.
- E** In order to protect northern timber rattlesnakes, it is imperative that their ability to reproduce be increased.

47 The information in the article indicates that it is important to

- A** decrease the percentage of northern timber rattlesnake babies that die at birth.
- B** understand why northern timber rattlesnakes spend their entire lives in one restricted geographic location.
- C** educate the public about the relatively inoffensive behavior of northern timber rattlesnakes.
- D** make sure that pregnant northern female timber rattlesnakes have a sufficiently large and peaceful area in which to lie in the sun.
- E** discover why northern female timber rattlesnakes are so vulnerable to habitat destruction.

48 In paragraph 7, "it" in the sentence "The snakes need it" most likely refers to which of the following?

- A** An official, well-planned New York State program designed to increase the population of northern timber rattlesnakes.
- B** A larger area of protected habitat in New York State for northern timber rattlesnakes.
- C** A stronger New York State environmental law to discourage the killing or capturing of northern timber rattlesnakes.
- D** Official New York State recognition of the precarious situation of northern timber rattlesnakes.
- E** A New York State zoning regulation that prohibits the destruction of northern timber rattlesnake territory.

49 Before William Brown made his discoveries about northern timber rattlesnakes,

- A** most people had no idea that the species was listed as "threatened."
- B** few herpetologists had an accurate notion of that species' longevity.
- C** most herpetologists believed that the females of that species died after giving birth.
- D** few herpetologists considered it important to compare the reproductive behavior of that species with the reproductive behavior of southern timber rattlesnakes.
- E** most people believed they were much more dangerous than they really are.

50 According to the information in the article, which of the following was essential for William Brown to be successful in his research?

- A** He discovered that northern timber rattlesnakes can live at least until age 50.
- B** He focused his attention exclusively on the reproductive behavior of northern timber rattlesnakes.
- C** In studying northern timber rattlesnakes, he focused his attention on only one particular group.
- D** He was able to study one particular northern female timber rattlesnake from her birth to her death.
- E** The New York State department of Environmental Conservation allowed him free access to the northern timber rattlesnake's habitat in the Adirondack Mountains.

51 A respeito da conquista da América e de sua colonização empreendida pelos espanhóis, é correto afirmar:

- A Caracterizaram-se pela tolerância religiosa e pela diversidade política, o que acabou por transformar a América Espanhola em área de refúgio para grupos e indivíduos perseguidos no continente europeu por suas crenças e práticas políticas.
- B Foram marcadas pelo estímulo a fluxos migratórios provenientes da Península Ibérica, o que permitiu que, em poucas décadas, houvesse uma ampla maioria de europeus e seus descendentes nos territórios americanos controlados pela Espanha.
- C Foram facilitadas pelo baixo índice de ocupação humana nas regiões do México, do Peru e da Bolívia, o que permitiu o estabelecimento de núcleos urbanos baseados nas referências culturais europeias.
- D Basearam-se na produção agrícola realizada nas *plantations* escravistas e no comércio local, o que garantiu o controle do território frente às invasões de outras potências europeias.
- E Basearam-se em um sistema administrativo dividido em vice-reinados, cujas jurisdições se estendiam sobre vastas áreas territoriais e cabildos, representações políticas locais controladas por grandes proprietários, comerciantes e mineradores.

52 A elaboração de um conjunto variado de orientações e defesa de direitos, associado à liberdade individual, à felicidade, ao progresso, à propriedade privada e à igualdade jurídica desenvolveu-se

- A nos Estados Unidos, ao final do século XIX, com o desenvolvimento do pan-americanismo.
- B na Itália, a partir do século XIV, com o movimento artístico denominado Renascimento.
- C na Europa, ao longo do século XVIII, e constituiu-se em um movimento intelectual denominado Ilustração.
- D na América do Sul, a partir do século XVII, e fez parte da chamada Segunda Escolástica.
- E na Alemanha, na segunda metade do século XIX, com os preceitos formadores do nacionalismo.

53

A Lei de Terras de 1850, por exemplo, que fora apresentada pela primeira vez em 1843, visava organizar o país para o fim eventual do trabalho escravo – tendo sido votada poucos dias após a interrupção do tráfico.

SCHWARCZ, L.M. e STARLING, H.M., **Brasil: uma biografia**. São Paulo: Companhia das Letras, 2015, p. 274.

Acerca da Lei de Terras e do processo político e social a ela associado é correto afirmar:

- A A Lei de Terras no Brasil teve as mesmas implicações que a *Homestead Act*, promulgada nos Estados Unidos em 1862.
- B O fim do tráfico significou, na prática, o fim da escravidão no território brasileiro.
- C A Lei de Terras impedia a livre ocupação agrária por homens livres pobres no Brasil.
- D A Lei de Terras e o fim do tráfico permitiram a constituição de pequenas e médias propriedades no Brasil.
- E A Lei de Terras previa a distribuição de terras não ocupadas a ex-escravos que se dispusessem a cultivá-las.

54 Assinale a alternativa que corresponde à situação política da África após a Primeira Guerra Mundial.

- A Registram-se as primeiras tentativas de organização política em moldes democráticos e representativos.
- B Tiveram início o processo de emancipação política e o surgimento de novos Estados nacionais.
- C O período pós-guerra foi marcado pela ampliação das possessões territoriais da Alemanha e da Itália.
- D Foi cancelada a divisão territorial estabelecida pela Conferência de Berlim e multiplicaram-se os chamados Estados étnicos.
- E Verificou-se a consolidação do sistema colonial, com a manutenção da dominação europeia.

55

A Constituinte, instalada em 15 de novembro de 1933, deveria servir para a construção de um novo pacto político que harmonizasse os interesses dos principais grupos em conflito e permitisse a emergência de um novo modelo de Estado.

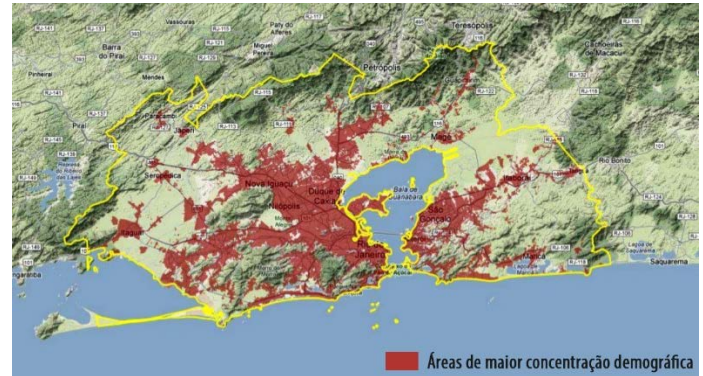
FERREIRA, M. de M. e SARMENTO, C. E., "A República brasileira: pactos e rupturas". In CASTRO GOMES, A. e outros (org.), **A República no Brasil**. Rio de Janeiro: Nova Fronteira/Fundação Getúlio Vargas-CPDOC, 2002, p. 464.

A Constituinte de 1933

- A** revelava o intuito de diminuir o poder das oligarquias regionais, com o estabelecimento da chamada bancada classista composta por representantes de sindicatos de empregados e empregadores.
- B** significou a mais avançada e progressista proposta legisladora da História do Brasil, responsável pelo estabelecimento de um pacto que apaziguou as tensões políticas do país por várias décadas.
- C** ocorreu em um contexto de arrefecimento das contestações políticas e sociais no Brasil, o que possibilitou o fortalecimento do federalismo e a introdução do regime parlamentarista.
- D** representou a ampliação da participação popular na vida política brasileira, com o estabelecimento do direito de voto a todos os brasileiros e brasileiras maiores de 18 anos, incluindo os analfabetos.
- E** estabeleceu a ditadura do Estado Novo sob o controle de Getúlio Vargas, com o fortalecimento do Poder Executivo, a eliminação dos partidos políticos e a submissão do Poder Judiciário.

56

A mobilidade urbana envolve aspectos socioeconômicos relativos ao modo de vida nas cidades: o acesso aos meios de transporte para o trajeto casa-trabalho e aos serviços de saúde, educação, cultura e lazer. Na Região Metropolitana do Rio de Janeiro (RMRJ), a questão da mobilidade urbana é agravada pela forma de ocupação e organização do espaço.



Sobre o problema da mobilidade urbana na RMRJ, com base no mapa, **NÃO** é correto afirmar:

- A** A distribuição espacial dos equipamentos de saúde e de educação não atende às necessidades da população residente nos municípios periféricos, o que a obriga a grandes deslocamentos para obtê-los.
- B** O tempo gasto nos chamados movimentos pendulares deixa de ser convertido em aumento da produtividade, assim como os recursos consumidos no custo das passagens deixam de impulsionar o consumo.
- C** O uso excessivo do transporte sobre rodas compromete a qualidade do ar, o que, somado ao estresse e ao ruído, atinge a saúde e a qualidade de vida da população.
- D** O deslocamento das atividades produtivas para as áreas periféricas provoca o adensamento da mancha urbana, o que modifica o sentido dos fluxos de circulação intraurbanos.
- E** A concentração dos postos de trabalho nas áreas centrais exige que a população das regiões periféricas realize longos trajetos, que demandam tempo e parte significativa de sua renda.

57



Fronteira Estados Unidos / México

O Acordo de Livre Comércio da América do Norte (NAFTA), que entrou em vigor em 1994, acelerou as tendências históricas subjacentes. Em duas décadas, o intercâmbio bilateral Estados Unidos - México saltou de US\$ 100 para US\$ 520 bilhões, e o México tornou-se o terceiro parceiro comercial norte-americano. Comércio, nesse caso, é um outro nome para investimentos.

Demétrio Magnoli, **O Globo**. 19/04/2017.

Com base no mapa e no texto, analise as afirmações a seguir.

- I As numerosas cidades-gêmeas surgidas na fronteira assinalam, metaforicamente, o entrelaçamento das duas economias.
- II A integração das fábricas implantadas nos dois lados da fronteira constitui cadeias produtivas *just in time*.
- III A integração econômico-comercial contrasta com a precariedade social, marcada principalmente por questões de imigração e xenofobia.

É correto o que se afirma em

- A I, II e III.
- B I e II, apenas.
- C I, apenas.
- D III, apenas.
- E II e III, apenas.

- 58 O território brasileiro, situando-se, em sua quase totalidade, no segmento das baixas latitudes, é marcado pela tropicalidade. Sobre as características do ambiente tropical, **NÃO** é correto afirmar:

- A As formações florestais, na maior parte do território, perdem as folhas na estação seca, para que as árvores, transpirando menos, consigam manter sua biomassa devido à contínua substituição de folhas.
- B A dinâmica da circulação atmosférica, na maior parte do território, é marcada pelo movimento das massas de ar equatoriais e tropicais, prevalecendo o movimento de expansão e contração da massa equatorial continental (MEc).
- C Os raios solares, na maior parte do território, incidem verticalmente sobre a superfície, o que explica as temperaturas médias elevadas e a pequena variação entre o mês mais quente e o mais frio.
- D As diferenças sazonais, na maior parte do território, são definidas pelo regime de chuvas, alternando a concentração das precipitações no semestre do verão, de setembro a março, com uma estação seca, de março a setembro.
- E Os regimes dos rios, na maior parte do território, são controlados pelo comportamento das precipitações, o que acarreta grandes variações entre cheias e vazantes.

- 59 O tema da terceirização voltou, recentemente, ao debate no Brasil. Em 31 de março do presente ano, o Presidente da República sancionou, com alguns vetos, a Lei nº 13.429, que permite a terceirização de todos os serviços em empresas públicas e privadas.

A respeito da terceirização, **NÃO** é correto afirmar:

- A A terceirização responde às exigências de produtividade, qualidade e diminuição de custos das empresas.
- B A terceirização é uma estratégia contra as políticas protecionistas e os avanços da globalização econômica.
- C O trabalho terceirizado pode levar à precarização de direitos e das condições de trabalho, e à quebra do movimento sindical.
- D O trabalho terceirizado é prestado por pessoa física contratada por uma empresa de trabalho temporário, que a coloca à disposição de uma empresa tomadora de serviços.
- E A terceirização é adotada, com destaque, nas áreas de manutenção, segurança, serviços jurídicos, contabilidade e processamento de dados.

60 A África Subsaariana apresenta indicadores econômicos muito ruins, sendo considerada a região mais pobre do planeta. Sobre as características da economia da África subsaariana, assinale a afirmação correta.

- A** A infraestrutura - equipamentos técnicos e meios de transporte - foi instalada com o objetivo de integrar as diferentes economias nacionais e possibilitar o acesso aos mercados externos.
- B** A modernização da agricultura comercial de produtos tropicais voltada para o mercado interno desestruturou a produção da agricultura extensiva de subsistência, o que agravou o quadro de subalimentação.
- C** As redes urbanas mostram grande dinamismo e tendem a ser policêntricas, graças ao crescimento econômico dos "enclaves" instalados pelas empresas de mineração.
- D** A hierarquia entre as cidades é mal definida, devido à hipertrofia das metrópoles regionais e à pequena demanda por bens e serviços das áreas de influência dos centros intermediários.
- E** A incipiente industrialização, restrita a alguns pontos do território, foi acelerada após a descolonização, graças aos investimentos diretos de capitais externos e à qualidade dos quadros técnicos.

61



Atualmente, no Brasil, existe um amplo debate a respeito do "foro por prerrogativa de função", conhecido como foro privilegiado, instituto jurídico que permite estabelecer a competência penal, isto é, que órgão deve julgar ações penais contra certas autoridades públicas.

Com relação às críticas que têm sido dirigidas contra o foro por prerrogativa de função, assinale V para a afirmação verdadeira e F para a falsa.

() Este instituto transforma o Supremo Tribunal Federal em primeira instância, ampliando as possibilidades de o réu recorrer em outras instâncias.

() O foro privilegiado, na prática, estabelece um tratamento diferenciado para os cidadãos perante a lei, não sendo coerente com as tradições republicanas.

() A concentração de processos de foro privilegiado na Suprema Corte, na prática, gera impunidade, pois, em função da morosidade do andamento judicial, os crimes prescrevem.

As afirmações são, respectivamente,

- A** F - F - V.
- B** F - V - V.
- C** V - F - F.
- D** F - V - F.
- E** V - V - F.

- 62 Em 2016, o Museu de Arte do Rio (MAR) promoveu a exposição *Linguagens do corpo carioca [a vertigem do Rio]*, com trabalhos que procuraram, por meio de imagens, representar diferentes modos de ser carioca. As fotos a seguir fizeram parte dessa exposição. Analise-as.



Dois praticantes de boxe tailandês na Rocinha.
(Daniel Martins. Favela Ninja, sem data. Coleção Agência Olhares)



Brincadeira de saltar na praia de Copacabana.
(Fabio Teixeira. Salto em Copacabana, 2013. Col. do artista)



Cidade de Deus, local onde faleceu uma pessoa por bala perdida.
(Anna Khan Zupi, *Série Bala Perdida*, 2016)

As afirmações a seguir descrevem corretamente a perspectiva capturada nas fotos sobre os modos de ser carioca, à exceção de uma. Assinale-a.

- A As fotos apresentam diversas imagens dos corpos cariocas construídas a partir de vivências culturais.
- B As fotos registram corpos na dinâmica urbana do Rio, mostrando formas de vida tipicamente cariocas.
- C A exposição tematiza o corpo, explorando os gestos para discutir a identidade social de quem vive na cidade do Rio.
- D As imagens apresentam personagens anônimos em situações cotidianas, construindo visualmente a alma carioca.
- E As situações em foco celebram a cordialidade e a proximidade entre as classes sociais, inscritas na paisagem do Rio.

63 Nos últimos anos, o mercado musical foi impactado pelo aumento do *streaming*, que garantiu menor incidência de pirataria e permitiu ampliar a arrecadação de artistas, gravadoras e distribuidoras. Segundo pesquisas recentes, o *Spotify* teria rendido US\$ 5 bilhões para a indústria musical desde a sua criação, em 2008. Mais do que uma revolução no mercado da música, o *streaming* introduziu uma série de rupturas e mudanças no comportamento social.

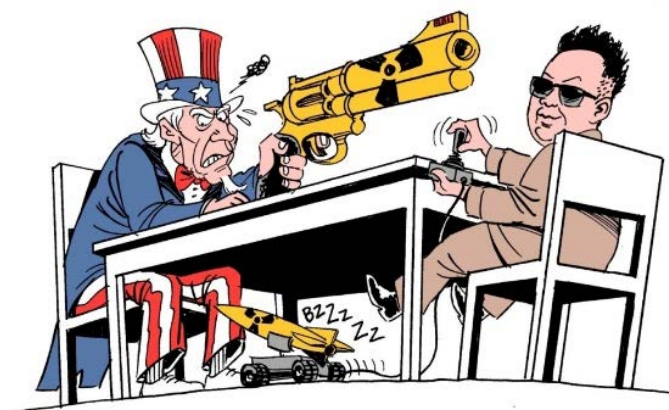
A respeito das mudanças comportamentais decorrentes da "revolução do *streaming*", assinale V para a afirmação verdadeira e F para a falsa.

- () A indústria fonográfica reassumiu o controle do mercado da música, criando as *playlists* de sucesso das rádios e TVs.
- () O *streaming* permitiu aos usuários acessar músicas que expressem sua identidade ou seu estado de espírito.
- () A conexão entre os usuários criou bibliotecas musicais em constante transformação, personalizando sugestões.

As afirmações são, respectivamente,

- A V - V - F.
- B V - F - F.
- C F - V - V.
- D F - V - F.
- E F - F - V.

64



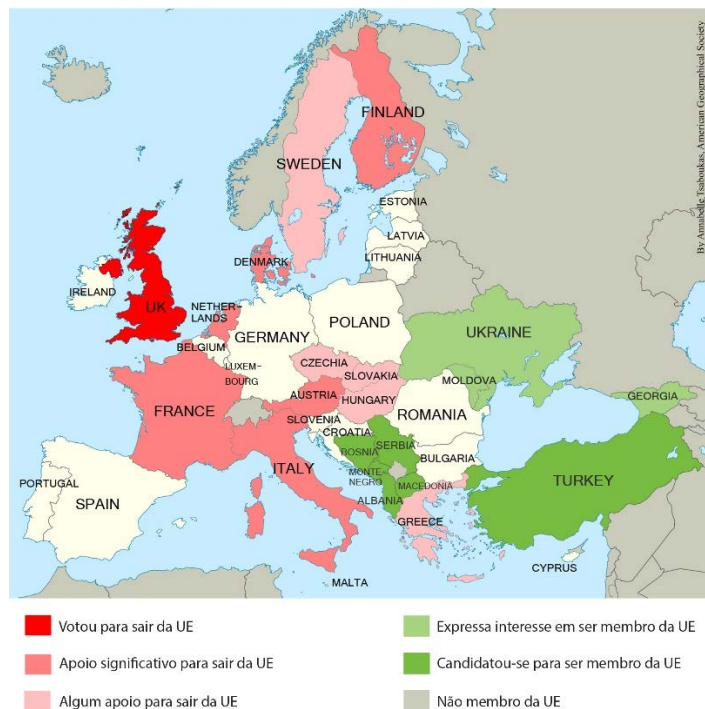
A tensão política na Ásia do Pacífico aumentou consideravelmente no início de 2017 em função da animosidade entre EUA e Coreia do Norte, mobilizando suas respectivas redes de apoio, que incluem China, Rússia, Coreia do Sul e Japão.

Com base na charge, assinale a opção que identifica corretamente as características dessa crise.

- A A China procura enfrentar a crise, participando das operações da OTAN e apoiando os embargos à Coreia do Norte no Conselho de Segurança da ONU.
- B A estratégia de sustentação do regime norte-coreano está associada a seu programa nuclear, por se acreditar que a posse de armas atômicas venha a dissuadir a ação de seus rivais.
- C A diplomacia norte-americana firma acordos multilaterais para pressionar Kim Jong-un a desistir de seu programa nuclear.
- D O Japão, tradicional aliado norte-americano, tem acelerado a sua produção de armas nucleares para revidar a um possível ataque por mísseis balísticos de Pyongyang.
- E A Assembleia Geral da ONU impôs sanções diplomáticas, econômicas e militares à Coreia do Norte, que incluem a proibição de exportar petróleo e armas.

65

Euroceticismo entre os países da União Europeia (UE) e os países candidatos a integrá-la (2016-2017)



<http://americangeo.org/wp-content/uploads/2016/06/Map-of-the-week-June-29-Euroscepticism.png>

A Comunidade Econômica Europeia, que deu origem à União Europeia (UE), foi estabelecida em 1957 pelo Tratado de Roma. Ao longo do tempo, mais de 20 países aderiram ao bloco e vários estão negociando sua entrada. Mas, desde o processo de desligamento do Reino Unido, em 2016, vêm aumentando as manifestações de ceticismo quanto à integração europeia ser um mecanismo eficaz para enfrentar os desafios econômicos e políticos da atualidade, no âmbito nacional e internacional.

Para os grupos eurocéticos,

- A** a adesão de seus países à UE é fator de instabilidade e de insegurança e, por isso, repudiam a desislamização, a xenofobia e o fortalecimento de identidades locais.
- B** os projetos de soberania devem ser retomados, em sintonia com os princípios nacionalistas do movimento “Em Marcha!”, vitorioso nas eleições presidenciais francesas.
- C** as políticas de austeridade fiscal e o alto custo de pertencer à UE são compensados pelo menor preço dos produtos, graças ao mercado único.
- D** a UE diminui a margem de manobra dos governos nacionais, o que dificulta o controle das fronteiras e aumenta o risco de ações terroristas no território.
- E** a UE não consegue administrar os grandes desafios transnacionais que afetam o cenário doméstico, como no caso dos refugiados, que deveriam ser absorvidos pelo mercado de trabalho local.

Fim da Prova de Humanas e do Módulo Objetivo